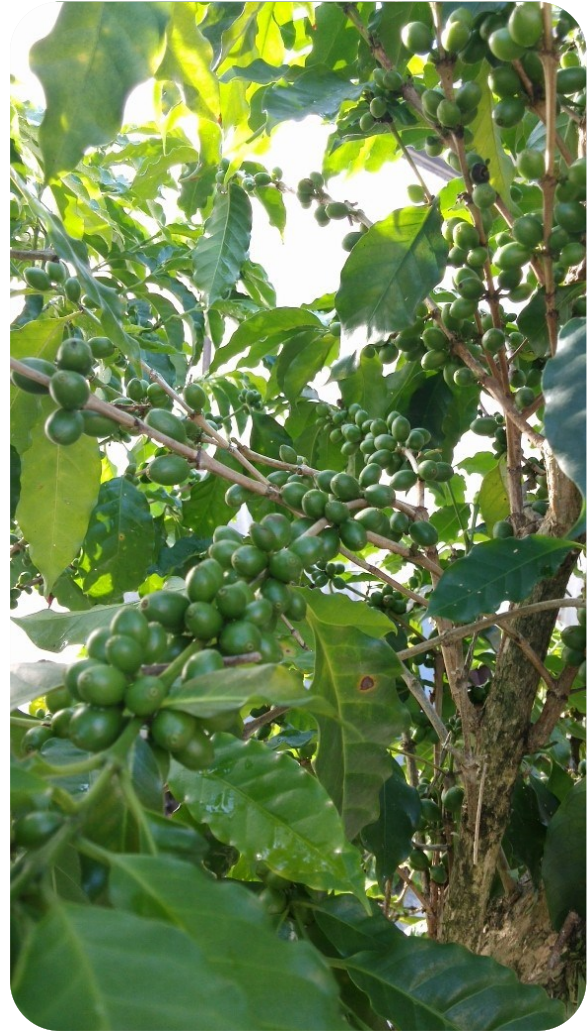


SITUACIÓN EPIDEMIOLÓGICA DE LA ROYA DEL CAFETO Y OTROS RIESGOS FITOSANITARIOS ASOCIADOS AL CULTIVO DEL CAFÉ EN LAS 11 ENTIDADES PRODUCTORAS



Créditos Fotográficos: LANREF

Informe Epidemiológico del Cafeto: Junio-2017

Programa de Vigilancia Epidemiológica Fitosanitaria

RESUMEN EJECUTIVO

Durante Junio 2017, se observa el inicio del **Ciclo Productivo 2017-2018** con predominancia de la fase de *amarre* (35.8%) y *fruto lechoso* con 26.7% a nivel nacional para la mayoría de las regiones cafetaleras. En este periodo se reporta el inicio del **Ciclo epidémico 2017-2018**. En este periodo reportó incrementos variables de 0.1 -3.3%, que se atribuye a condiciones de inóculo en planta remanente derivado de la finalización del ciclo epidémico-productivo 2016-2017 e inicio del ciclo productivo 2017-2018, esto se reporta a través del muestreo en parcelas fijas y móviles subregionales. A la fecha la severidad promedio foliar fue 3.7% en Nayarit, 1.0% en Guerrero, 5.0% en Querétaro, 1.6% en SLP, 0.7% en Oaxaca, 1.2% en Hidalgo, 2.6% en Estado de México, 1.8% en Puebla, 1.0% en Veracruz, 0.9% en Chiapas y 1.4% en Jalisco y. En general, debido al inicio del ciclo epidémico-productivo 2017-2018 y las condiciones climáticas, solo el 5.9% de los municipios en vigilancia reportan niveles de daño entre 5.0-8.5%. El restante 94.1% reportan niveles de severidad promedio foliar inferiores al 5%.

En Querétaro, como uno de los estados más inductivos, se observa que la severidad de planta y hoja, en general tienen niveles más altos cuando la edad de plantación es mayor (>28 años), asociado principalmente al manejo agronómico. Por su parte, las variedades con daño foliar relativamente alto son *Typica* (4.5%), *Caturra* (1.9%) y *Bourbon* con el nivel más bajo de daño foliar (1.02%).

Los **Indicadores Epidemiológicos** generados en el PVEF-Cafeto reportan *inóculo potencial* (hojas con roya) variable en las regiones cafetaleras atendidas, con rangos entre 13-60% de hojas con roya por sitio, siendo Chiapas y Veracruz las entidades con menor cantidad de inóculo en planta y Querétaro con el mayor índice. Con respecto a *tejido susceptible*, se reportaron índices *muy alto* (100%) en Hidalgo, Querétaro, San Luis Potosí; *alto* (60-81) en Jalisco, Estado de México y Nayarit; *moderado* (30-59%) en Chiapas, Guerrero, Jalisco, Puebla y Veracruz; *bajo* (<30) en Oaxaca. Las regiones cafetaleras con niveles *moderado-muy alto* de *inóculo potencial* y *tejido susceptible* son áreas de riesgo potencialmente *alto* para el incremento de daño en el ciclo epidémico 2017-2018. En general, en este periodo se deben mantener en vigilancia todas las regiones con énfasis Querétaro, Hidalgo, Jalisco, México y San Luis Potosí, que mantiene su condición epidémica, ya que las condiciones *Inóculo potencial* y *tejido susceptible*, adicionado a condiciones de inductividad climática en las semanas previas pueden incrementar daño en las siguientes semanas.

Los indicadores estatales representan el riesgo general de los municipios del estado, por lo cual los estados con indicadores en rojo deben mantener la vigilancia puntual debido a que puede presentar incrementos en las próximas semanas. Durante este periodo los estados en alerta son: Querétaro y Jalisco.

La alerta epidémica roja para las próximas semanas en **Chiapas**, Jiquipilas, Berriozábal, Huehuetán y Tumbalá. En **Veracruz**, Totutla, Chocamán, Tlaltetela, Sochiapa, Teocelo, Omealca, Atzalan y Coatepec. En **Puebla**, Amixtlan. En **Oaxaca**, San Agustín Loxicha, Candelaria Loxicha, Pluma Hidalgo, Santiago Lachiguiri y Guevea de Humboldt. En **Guerrero**, Metlatónoc, San Luis Acatlán y La Unión de Isidoro Montes de Oca. En **San Luis Potosí**, Aquismón. En **Hidalgo**, Huehuetla y San Bartolo Tutotepec. En **Jalisco**, Talpa de Allende. En **Nayarit**, Tepic y Xalisco. En **México**, Tlatlaya. En **Querétaro** se reporta Landa de Matamoros.

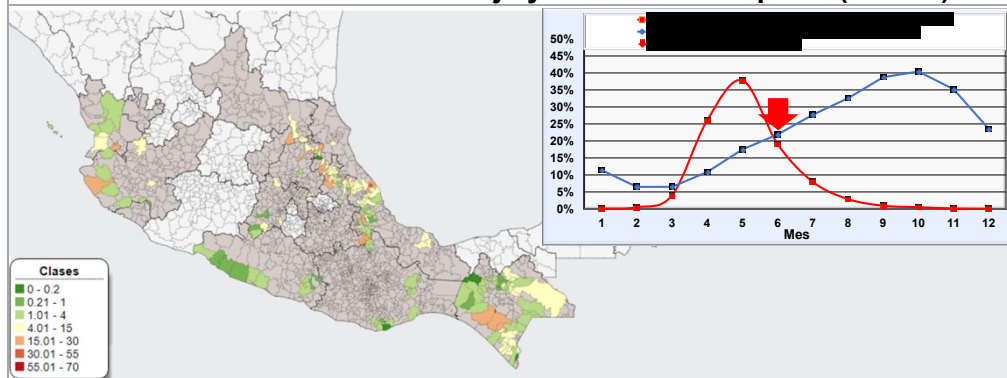
En suma, las regiones cafetaleras mencionadas anteriormente mantienen la condición de alerta epidémica, debido a índices de inóculo potencial *moderado - alto*, tejido susceptible *moderado - muy alto*; así como defoliación *baja-moderada*, por lo cual, es recomendable acciones de monitoreo para detección temprana de focos y el manejo preventivo del ciclo epidémico 2017-2018. Se recomienda dar seguimiento puntual a las Alertas Semanales emitidas por el PVEF-Cafeto para accionabilidad de focos tempranos.

Con respecto a la ocurrencia de *Plagas de Importancia Económica* bajo vigilancia, el factor de daño se ubica en un rango de 0.00-0.24; de los cuales la plaga de mayor ocurrencia en este periodo fue Minador de la hoja principalmente en Chiapas, Oaxaca Y San Luis Potosí, seguido de Mancha de hierro en San Luis Potosí, Puebla y el Estado de México. A nivel subregional (municipio) la ocurrencia estuvo en el orden de 0.00 -0.67, siendo minador en Larráizar, Chiapas el de mayor ocurrencia. Las variedades con mayor incidencia de plagas de importancia económica fueron *Caturra*, *Bourbon*, *Typica* y *Catuái* en plantaciones desde 7 a 60 años de edad, sin embargo se observa mayor ocurrencia en plantaciones de entre 7 - 12 y 29 - 45 años de edad.

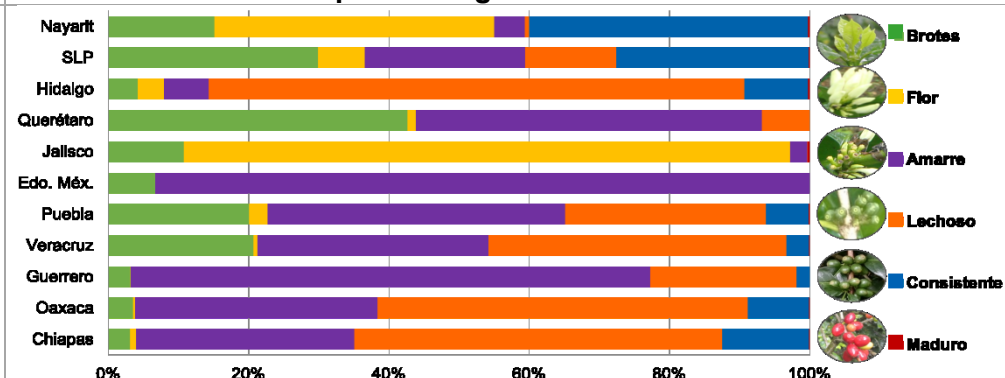
Estatus Epidemiológico Nacional: **Roya del Cafeto**

Junio 2017, PVEF-Cafeto

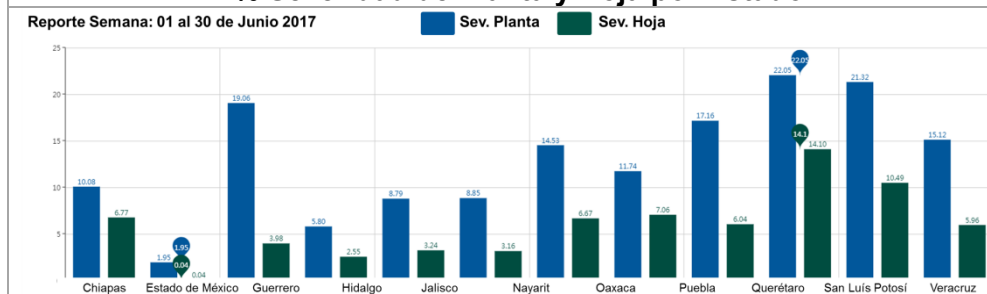
% Severidad Promedio de Hoja y Periodo del Reporte (Flecha)



Etapa Fenológica Predominante



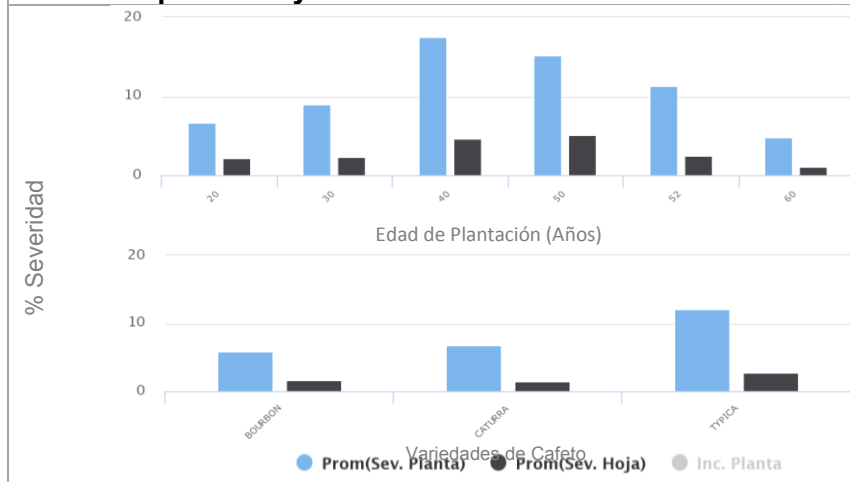
% Severidad de Planta y Hoja por Estado



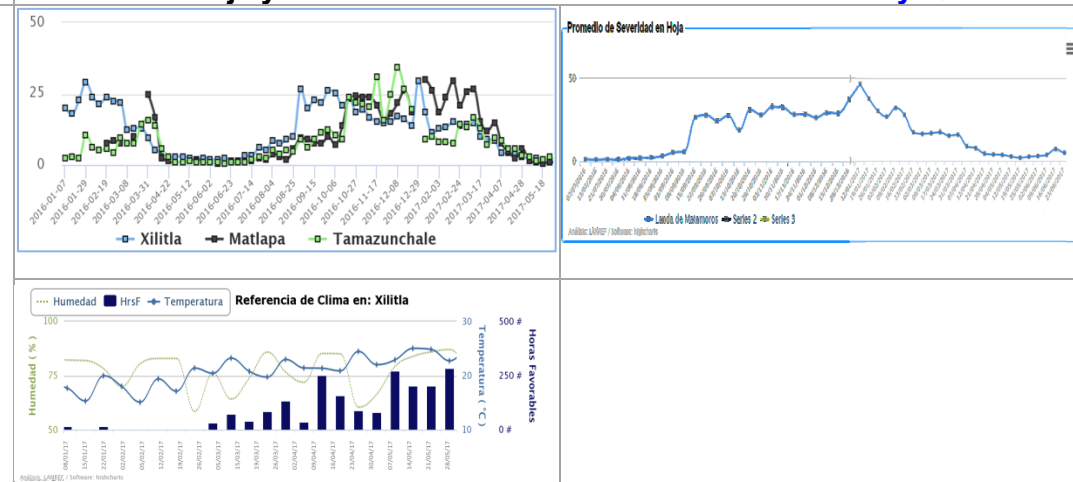
Indicadores Epidémicos Nacionales

Estado	Índice Epidémico		Estado	Índice Epidémico	
	May 2017	Jun 2017		May 2017	Jun 2017
Chiapas	0.8	0.6 ↓	Hidalgo	2.2	2.0 ↓
Puebla	1.1	1.0 ↓	Edo. México	1.5	1.8 ↑
Veracruz	1.0	0.9 ↓	Querétaro	1.3	2.1 ↑
Oaxaca	1.2	0.6 ↓	Jalisco	1.5	1.4 ↓
Guerrero	1.4	1.2 ↓	Nayarit	2.3	1.6 ↓
San Luis Potosí	2.1	2.2 ↓			

Severidad por Edad y Variedad en Estado más Inductivo: **Querétaro**



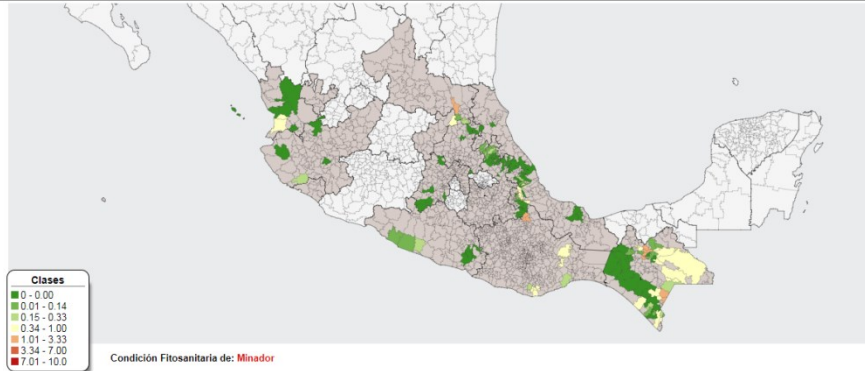
Severidad Hoja y Estados más Inductivos en el Periodo: **SLP y Querétaro**



Estatus Epidemiológico Nacional: Plagas de Importancia Económica (PIE)

Junio 2017, PVEF-Cafeto

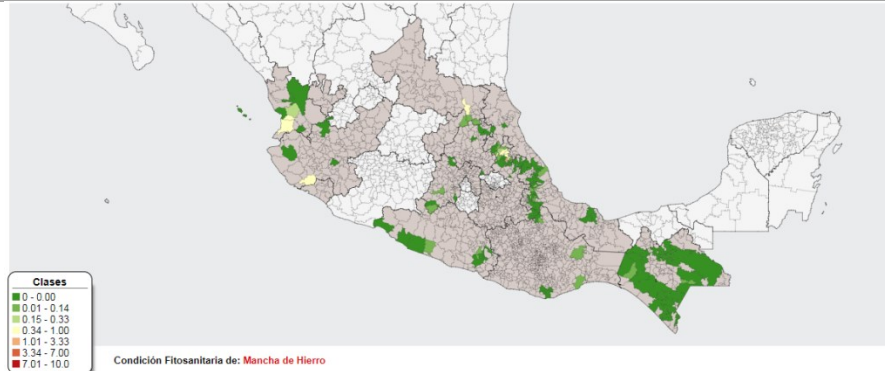
Plaga con 1er Lugar en Incidencia: Minador de Hoja



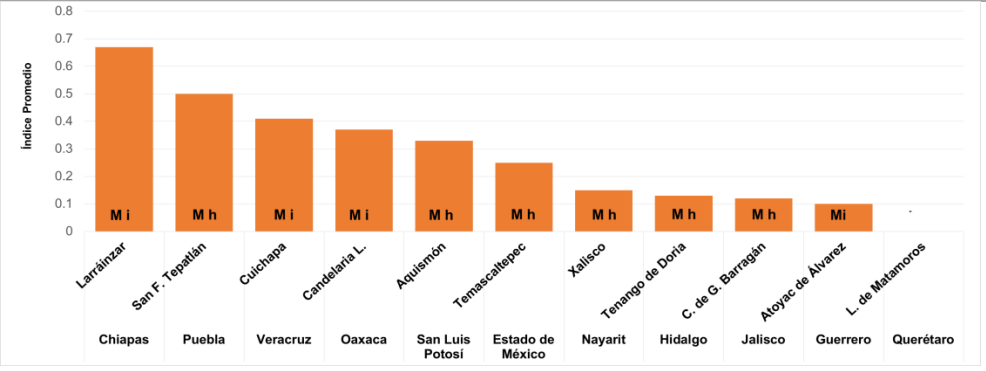
Índice Estatal de ocurrencia de Plagas de Importancia Económica

Incidencia Estatal	Mancha Hierro (Mh)	Ojo de Gallo (Og)	Phoma (Ph)	Minador (Mi)	Nematodo Lesionador (NI)	Factor Daño (FD)
Chiapas	0.01	0.00	0.01	0.15	0.00	0.17
Veracruz	0.01	0.00	0.00	0.07	0.00	0.08
Puebla	0.07	0.00	0.00	0.02	0.00	0.09
Oaxaca	0.00	0.01	0.00	0.18	0.00	0.19
Guerrero	0.00	0.01	0.00	0.01	0.00	0.02
San Luis Potosí	0.16	0.01	0.01	0.06	0.00	0.24
Hidalgo	0.02	0.00	0.00	0.05	0.00	0.07
Estado de México	0.05	0.00	0.00	0.00	0.00	0.05
Querétaro	0.00	0.00	0.00	0.00	0.00	0.00
Jalisco	0.02	0.00	0.00	0.01	0.00	0.03
Nayarit	0.04	0.00	0.00	0.02	0.00	0.06

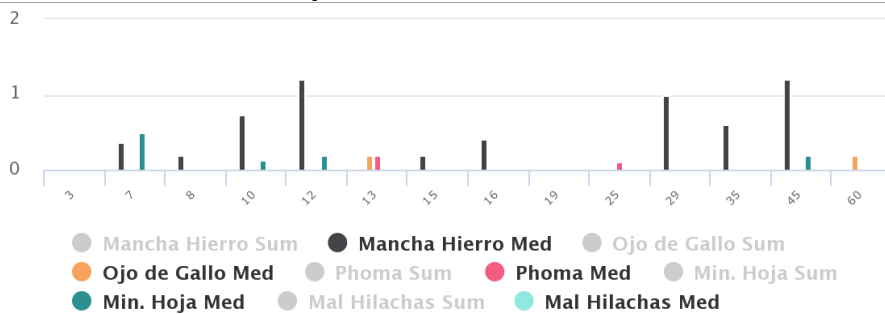
Plaga con 2do lugar en Incidencia: Mancha de Hierro



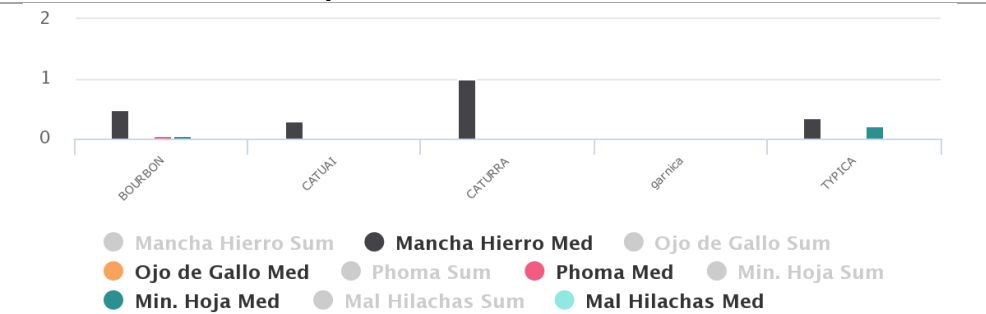
Índice promedio de PIE por Municipio con mayor Daño por Estado



% Incidencia de PIE por Edad del Estado más Inductivo: SLP



% Incidencia de PIE por Variedad del Estado más Inductivo: SLP



Cercospora coffeicola (Mh), *Mycena citricolor* (Og), *Phoma costarricensis* (Ph), *Leucoptera coffeella* (Mi), *Pratylenchus coffeae* (NI) y Sumatoria de la incidencia promedio estimada para cada plaga/100. El factor de daño (FD) (índice de incidencia relativa) está en el rango entre 0 y 1.