

# **SITUACIÓN EPIDEMIOLÓGICA DE LA ROYA DEL CAFETO Y OTROS RIESGOS FITOSANITARIOS ASOCIADOS AL CULTIVO DEL CAFÉ EN LAS 11 ENTIDADES PRODUCTORAS**



**Informe Epidemiológico del Cafeto: Diciembre-2017**

Programa de Vigilancia Epidemiológica Fitosanitaria

## RESUMEN EJECUTIVO

Durante Diciembre 2017, a nivel nacional en el **Ciclo Productivo 2017-2018** predomina la fase de *fruto consistente* (60.5%) y el inicio de *fruto maduro* (21.4%) consecuencia de los diversos estratos altitudinales en las regiones cafetaleras. El **Ciclo Epidémico 2017-2018**, de acuerdo a 3412 evaluaciones mensuales en parcelas fijas y móviles del PVEF-Cafeto, reportó incrementos variables de 0.2-8% de severidad foliar, atribuidos a condiciones de inductividad climática, disponibilidad de hojas con roya y tejido susceptible, aunado a la carga productiva. En general, la severidad promedio foliar durante el periodo fue 18.5% en Hidalgo, 17.3% en Veracruz, 13.4% en Puebla, 10.5% en Nayarit, 7.6% en Chiapas, 6.1% en Estado de México, 5.6% en Jalisco, 4.0% en Oaxaca y 2.1% en Guerrero. Debido al estatus actual del ciclo epidémico-productivo y las condiciones climáticas, el 59% de los municipios en vigilancia reportan niveles de daño entre 5.0–41.2%, el restante 41% reporta niveles inferiores a 5%.

En Hidalgo, uno de los estados de mayor inductividad en este periodo, la severidad de planta y hoja estuvo en el orden de 25-35% y 12-30%, respectivamente en plantaciones de 10-71 años, principalmente por efecto de manejo agronómico. Por su parte, las variedades con daño foliar relativamente alto son: Bourbon (31.2 %), Caturra (27.3%), Typica (23.3), y Catuaí (21.4) con niveles máximos de severidad en planta hasta 34.6%.

**Indicadores Epidemiológicos** generados en el PVEF-Cafeto reportan *inóculo potencial* (hojas con roya) variable en las regiones cafetaleras atendidas, con rangos de incidencia de hojas con roya por sitio entre 23 - 62%, siendo Chiapas la entidad con menor cantidad de inóculo en planta y Querétaro con el mayor índice. Con respecto a *tejido susceptible*, se reportaron índices *alto* (60-92) en Hidalgo, Jalisco, Querétaro, San Luís Potosí y Estado de México; *moderado* (30-58%) en Puebla, Guerrero y Veracruz; *bajo* (20-29) en Nayarit y Chiapas; y *muy bajo* (<20) en Oaxaca. Las regiones cafetaleras con niveles *moderado-muy alto* de *inóculo potencial* y *tejido susceptible* son áreas de riesgo potencialmente *alto* para el incremento de daño en el ciclo epidémico 2017-2018. En general, en el presente periodo se deben mantener en vigilancia todas las regiones con énfasis Hidalgo, Querétaro, San Luís Potosí, Jalisco y Estado de México que mantienen su condición epidémica, con condiciones de *Inóculo potencial* y *tejido susceptible*, adicionado a condiciones de inductividad climática en las semanas previas pueden incrementar daño en las siguientes semanas.

Los indicadores estatales representan el riesgo general a nivel de municipio, por lo cual aquellos en semáforo rojo deben mantener la vigilancia puntual y atención de focos tempranos, debido a que puede presentar incrementos en las próximas semanas. Durante este periodo los estados en alerta son: Querétaro, Hidalgo, Jalisco, Veracruz y Oaxaca. En fase *preventiva* se reporta Chiapas, Puebla, Guerrero, San Luís Potosí, Estado de México y Nayarit.

Los municipios con alerta epidémica roja para las próximas semanas en **Chiapas**, V. Corzo, La Concordia, Escuintla y U. Juárez. En **Veracruz**, Coetzala, Coatepec, Jilotepec, Chocamán y Naolinco. En **Puebla**, Zoquiapan, Ahuacatlán, C. del Progreso, Jonotla, Amixtlán, Tlatlauquitepec. En **Oaxaca**, Sto. D. Tehuantepec, S. J. Mazatlán, Sta. Ma. Chilchotla, H. de Jiménez, S. M. Piñas. En **Guerrero**, La U. de I. M. de Oca, Iliatenco, T. de Galeana. En **SLP**, Aquismón. En **Hidalgo**, T. de Doria, Huehuetla, Huazalingo, San B. Tutotepec. En **Jalisco**, T. de Allende y C. de G. Barragán. En **Nayarit**, Xalisco. **Estado de México**, Malinalco y Sultepec. En **Querétaro** Landa de Matamoros.

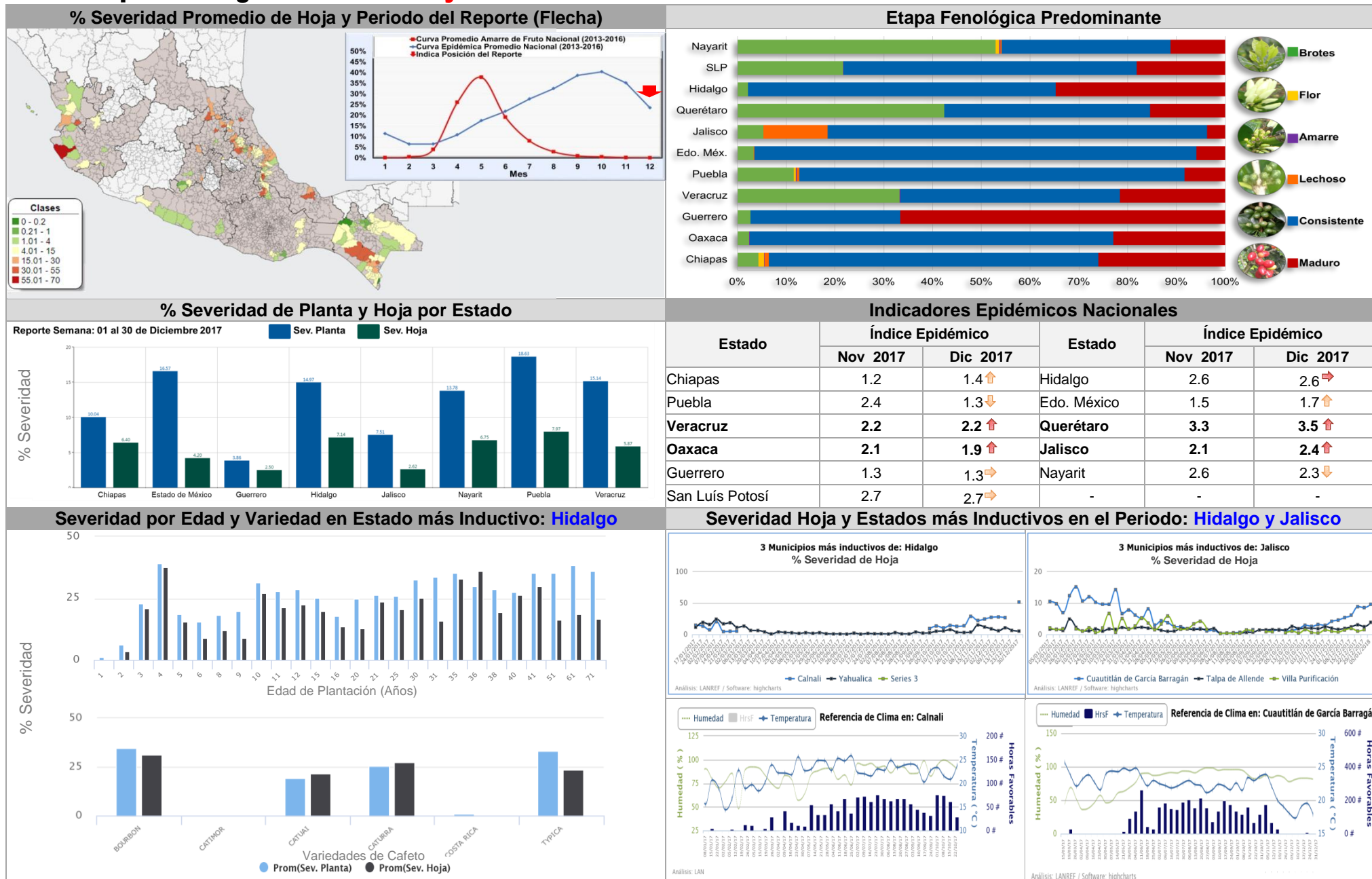
Las regiones cafetaleras mencionadas anteriormente mantienen la condición de alerta epidémica, debido a índices de inóculo potencial *moderado - alto*, tejido susceptible *moderado-muy alto*; así como defoliación *moderada-alta*, por lo tanto es recomendable realizar acciones de monitoreo para atención temprana de focos y el manejo preventivo en el ciclo actual. Se recomienda dar seguimiento puntual a las Alertas Semanales emitidas por el PVEF-Cafeto de forma automatizada, para implementar accionabilidad de focos regionales tempranos en estas y otras regiones de riesgo.

Con respecto a la ocurrencia de *Plagas de Importancia Económica* bajo vigilancia, el factor de daño está en un rango de 0.02–0.28; de los cuales la plaga de mayor ocurrencia en este periodo se mantiene Minador de la hoja principalmente en Oaxaca, Chiapas y Nayarit, seguido de Mancha de hierro en Nayarit, Puebla y Estado de México. A nivel subregional (municipio) la ocurrencia estuvo en el orden de 0.04–0.89. Las variedades con mayor incidencia de plagas de importancia económica fueron Mundo Novo, Typica, Catuaí y Pluma Hidalgo en plantaciones de 7-40 años.

A nivel nacional, la **Broca del café** (*Hypothenemus hampei*) reporta una incidencia promedio en fruto de 5.8%, lo que representa una disminución de 1.5% con respecto al mes previo debido a etapa fenológica actual *consistente-maduro*. A nivel estatal, el promedio de incidencia en frutos fue 4.4% (0.0-18.0%), siendo Nayarit el reporte más alto con 18%/sitio. Por su parte, la captura de adultos promedio/trampa fue 18.2 (0-38), del cual Jalisco obtuvo el mayor registro con 38/sitio, por lo que considerando su fase fenológica predominante en fruto consistente, las tendencias sugieren posible afectaciones en fruto para las próximas semanas. En general las variedades Typica, Caturra y Garnica en combinación con edad de planta entre 25-40 años fueron los factores más inductivos en este periodo.

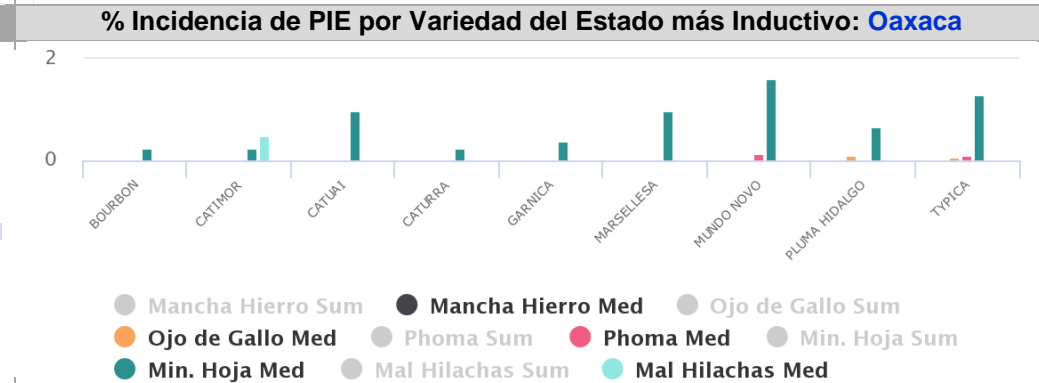
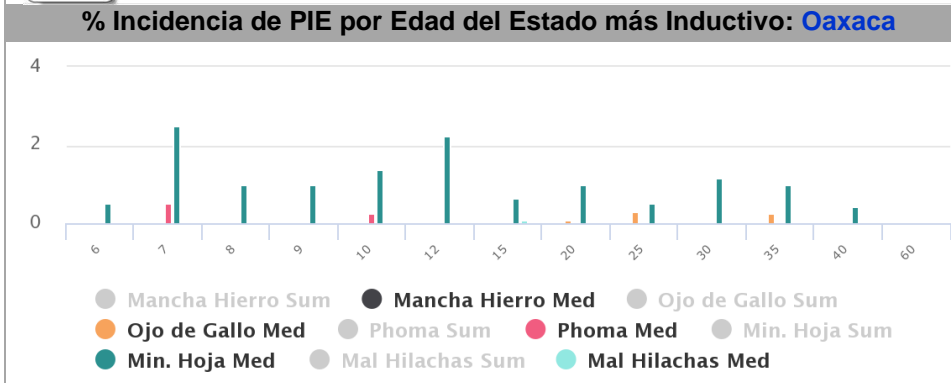
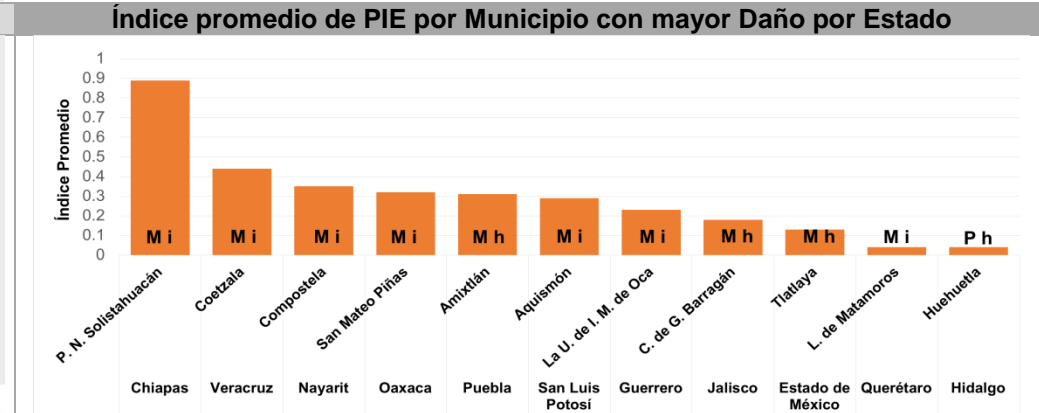
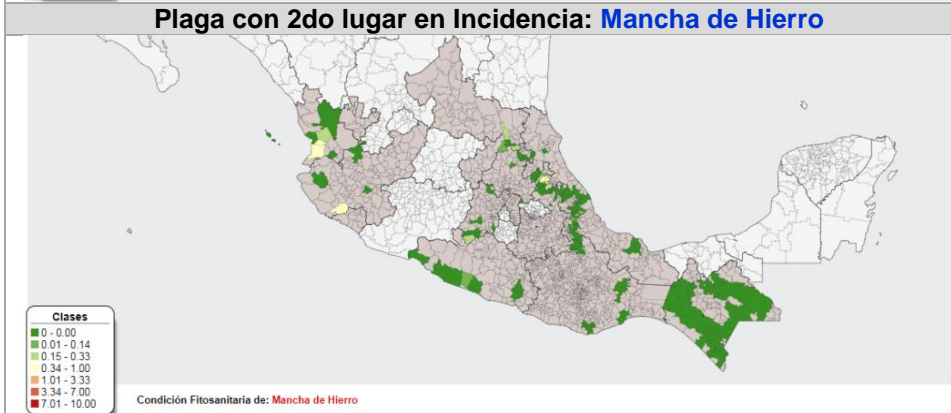
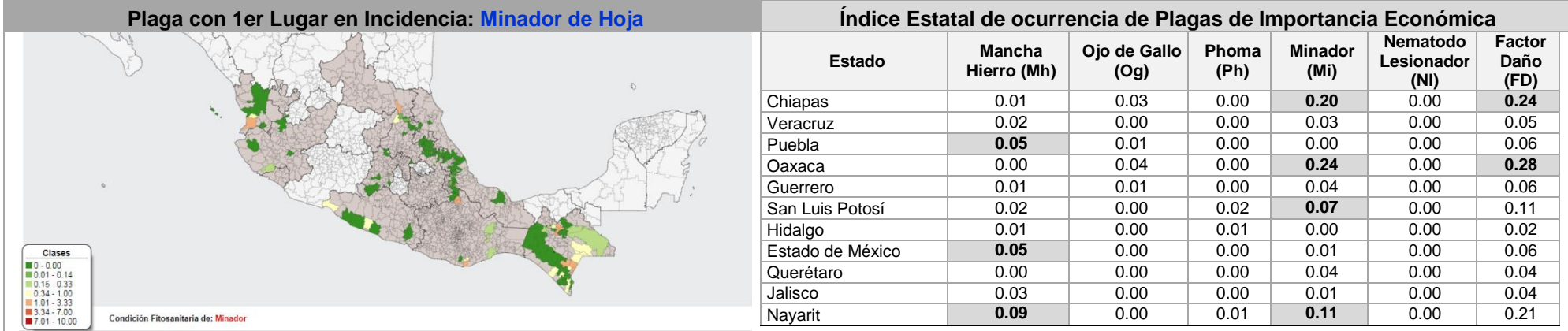
# Estatus Epidemiológico Nacional: **Roya del Cafeto**

Diciembre 2017, PVEF-Cafeto.



## Estatus Epidemiológico Nacional: Plagas de Importancia Económica (PIE)

Diciembre 2017, PVEF-Cafeto.

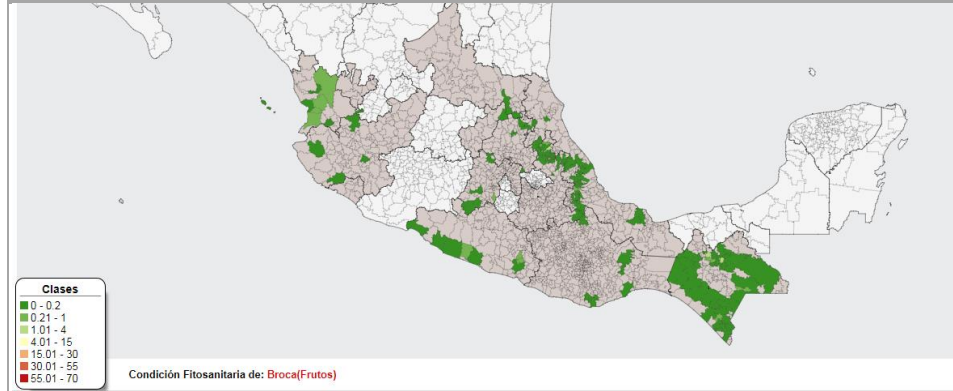


*Cercospora coffeicola* (Mh), *Mycena citricolor* (Og), *Phoma costarricensis* (Ph), *Leucoptera coffeella* (Mi), *Pratylenchus coffeae* (NI) y Sumatoria del índice promedio estimado para cada plaga/estado. El factor de daño (FD) (índice de incidencia relativa) está en el rango entre 0 y 5.

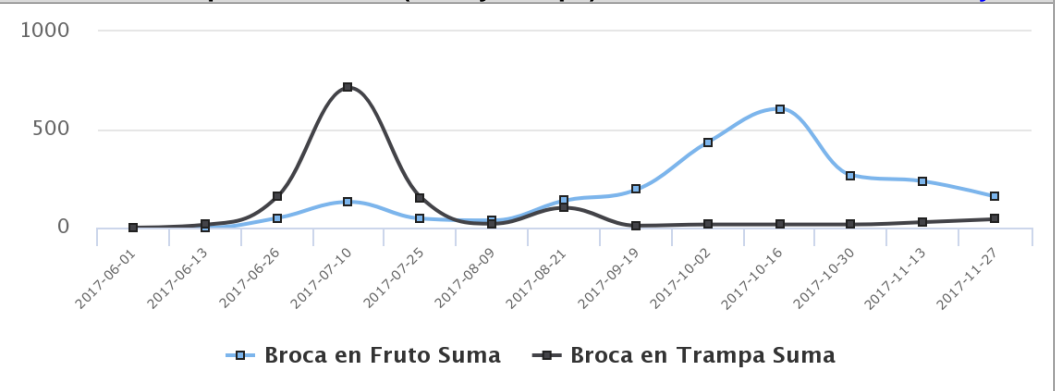
## Estatus Epidemiológico Nacional: **Broca del Cafeto (*Hypothenemus hampei*)**

Diciembre 2017, PVEF-Cafeto.

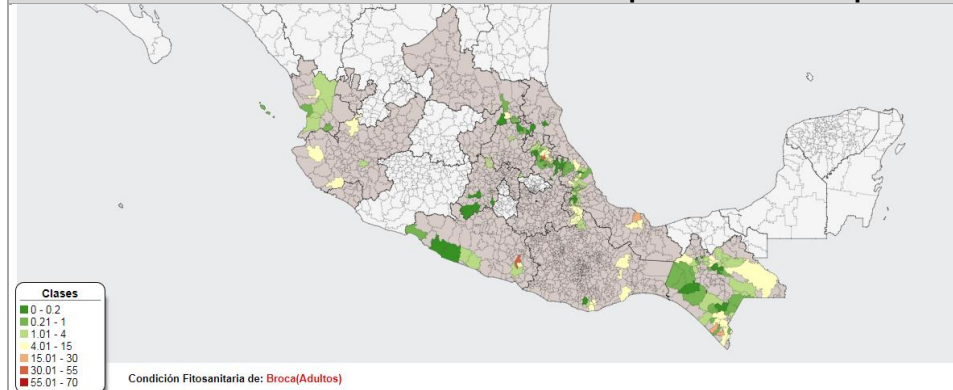
**Incidencia de Frutos con Daños Asociados a Broca del Café**



**Incidencia Temporal de Broca (fruto y trampa) del Estado más Inductivo: **Nayarit****



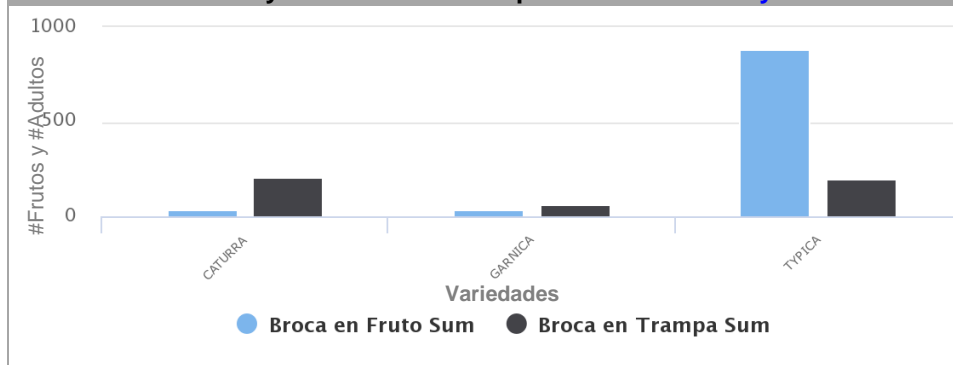
**Incidencia nacional de Adultos de Broca Capturados en Trampas**



**Promedio de Frutos Brocados y Adultos Capturados por Sitio/Estado**

Estado	Promedio de Frutos Brocados / sitio		Promedio de Adultos / sitio	
	Nov-2017	Dic-2017	Nov-2017	Dic-2017
Nayarit	53.1	18	14.9	9
Jalisco	22.1	11	65.6	38
Chiapas	15.8	5	55.1	31
Puebla	12.1	5	42.8	30
Guerrero	8.3	4	45.2	37
Estado de México	4.6	3	0.0	0
Veracruz	4.5	2	8.0	19
Hidalgo	4.4	1	25.5	3
Querétaro	2.7	0	0.0	0
Oaxaca	1.2	0	28.4	23
San Luis Potosí	0.3	0	10.5	9

**Frutos y Adultos de Broca por Variedad en **Nayarit****



**Frutos y Adultos de Broca por Edad de Plantación en **Nayarit****

